
L'avaluació del PDI funcionari a temps complet a la UPC

Comissionat per a la Planificació i l'avaluació

Consideracions generals

- Primer posem-nos d'acord en el context general:
 - Avaluar: per què i per a què?
 - Avaluar: amb quines conseqüències?
 - Avaluar: què, quan, qui i com?
 - Avaluar: quin tipus d'avaluació volem?
 - Avaluar: amb quins objectius?
- Després podrem parlar del protocol, del procediment... i de les eines.

- Avaluar:
 - Estimar, apreciar, calcular el valor d'alguna cosa (Diccionari de la RAE-1).
 - Estimar els coneixements, aptituds i rendiment dels alumnes (Diccionari de la RAE-2).
 - Realitzar un judici entorn a una situació donada, partint de mesures o resultats de proves **fiables** i inferint el valor, l'adequació, bondat o validesa de la mateixa.

Avaluar: per què

- Perquè suposa una eina per detectar deficiències de l'organització.
- Perquè permet millorar el rendiment dels recursos assignats.
- Perquè ajuda a assolir objectius generals de la institució.
- Perquè permet decidir polítiques d'assignació de recursos objectivables.
- Perquè una bona avaluació és un estímul per l'avaluat.

Avaluar: per a què?

- Per rendir comptes a la societat a la qual pertanyem, com a servei públic que som.
- Per satisfer les demandes de les institucions, que són les que ens financen.
- Per continuar sent competitius, tant en docència com en recerca.
- Per assegurar-nos un futur entre les universitats similars a nivell europeu.

Avaluar: amb quines conseqüències?

- Tot procés d'avaluació implica discriminar.
- Si no té conseqüències genera frustració entre els avaluats i només augmenta la burocràcia.
- El personal acadèmic no es mou, en general, per motivacions econòmiques sinó, més aviat, per prestigi i per possibilitats de promoció personal.

Què avaluar?

- En el cas de la universitat s'hauria de distingir entre diferents nivells:
 - La institució en el seu conjunt.
 - Les unitats que la componen (centres, departaments, serveis, grups de recerca...).
 - El personal, tant docent i/o investigador com d'administració i serveis.
- En qualsevol cas el servei que oferim és la docència, la recerca i la transferència de coneixement i això és el que hem d'avaluar.

Quan avaluar?

- Seria desitjable que les avaluacions tinguessin un caràcter periòdic clarament delimitat.
- Si són massa freqüents desborden la capacitat del sistema i generen rebuig entre els avaluats.
- Si, pel contrari, són massa espaiades no permeten detectar les deficiències de funcionament amb suficient marge d'actuació.

Quan avaluar?

- *Ex-ante*: És la metodologia aplicada als projectes de recerca. S'avalua una **proposta**. Permet la planificació i periodificació de recursos i resultats.
- *Ex-post*. És la metodologia habitualment empleada en els processos de promoció. S'avalua una trajectòria, generalment afavorint la producció **passada** i no la projecció **futura**.
- *Ad-itinere*: És la metodologia empleada en el sector privat i en les grans agències internacionals a projectes concrets. S'avalua l'**evolució** i el **progrés** del projecte.

Qui avalua?

- L'òptim seria una avaluació externa, per avaluadors qualificats. Això no sempre és possible, factible o rentable.
- Creació d'una Comissió de Qualitat independent del Consell de Direcció que tuteli les polítiques d'avaluació?
- Depenent del Consell Social? Comosat per professors de la UPC no avaluables (emèrits) amb una llarga experiència i una trajectòria acadèmica de prestigi a més a més de persones externes a la institució?

Com avaluar?

- Per avaluar ens hem de dotar d'una sèrie d'eines que ens permetin **mesurar** i **quantificar**.
- Mesurar:
 - **Comparar** una quantitat amb la seva respectiva **unitat**, per tal d'esbrinar quantes vegades la segona està continguda a la primera (Diccionari de la RAE).
 - Aplicar una **escala patró** a un objecte, objectes, esdeveniments o condicions d'acord amb les **pràctiques acceptades** pels **experts** en el seu ús.

Com avaluar?

- La primera accepció implica implícitament que les mesures es fan per **comparació** (es sobreentén que entre iguals).
- La segona accepció (més pràctica) implica que les unitats de mesura han de ser **universalment acceptades**.
- Quines unitats ens dotem per avaluar la docència, la recerca i la transferència de tecnologia?

Com avaluar?

- El marc d'avaluació ha de ser:
 - **Fiable** (que permeti al govern de la universitat detectar sense dificultat els casos extrems).
 - **Estable** (que permeti als avaluats planificar les seves activitats).
 - **Flexible** (que permeti gestionar la diversitat).
 - **Fàcil d'entendre** (que proporcioni directrius fàcilment assimilables).
 - **Amb conseqüències clares** (que permeti detectar els incompliments i promocionar les activitats excel·lents).
 - **Conegut a priori** pels avaluats (que proporcioni seguretat i confiança en la institució).
 - **Àgil** (que permeti a la institució reaccionar amb anticipació).

Quin tipus d'avaluació?

- Una de **mínims**? Avantatges: és universal i fàcil d'aplicar. Inconvenients: només detectarà els casos d'incompliment i no discriminarà aquells professors que destaquen.
- Una de **màxims**? Avantatges: proporciona visibilitat als avaluats i incentiva la millora. Inconvenients: limita l'aplicació d'incentius a uns pocs professors.

- A l'actualitat disposem dels següents indicadors:
 - PAR (Punts d'Activitat de Recerca)
 - PATT (Punts d'Activitat de Transferència de Tecnologia)
 - PAD (Punts d'Activitat Docent)
 - PDiC (Punts de Direcció i Coordinació)
 - PEU (Punts d'Extensió Universitària)
 - Enquestes dels estudiants
- Les enquestes dels estudiants són un indicador de l'activitat personal tot i que, freqüentment, és qüestionat.
- El sistema de PADs és molt complex.
- Els PAR i PATT són indicadors d'activitat del grup de recerca.

Anàlisi de la situació actual

- Problemes del sistema actual:
 1. Un dels problemes dels actuals indicadors és la seva utilització **indiscriminada** en pràcticament tots els processos, la qual cosa ha generat un cert rebuig en la comunitat universitària.
 2. A més a més, la profusió d'indicators i la casuística d'alguns d'ells ha conduït, per la seva **complexitat**, a un cert desconcert entre el professorat.
 3. Requereix un esforç suplementari per part del professor que té molts dubtes a l'hora de recopilar l'informació.

4. La universitat és un sistema complex, de manera que un cop acordat l'ús d'un indicador **quantitatiu** el sistema reacciona **adaptant-se** a ell i alguns membres de la comunitat universitària tracten de produir el **màxim nombre de dades puntuables**, sense importar la qualitat de la tasca i sense tenir en compte si aquestes dades puntuables estan refrendades per un reconeixement extern generalment acceptat.
5. Per últim, l'excessiva quantificació de les tasques acadèmiques i l'absència de conseqüències clares condueix a un cert descrèdit del sistema.

- Dades generals de l'EAP
 - Al curs 2004-05 l'han formalitzat 34 dels 40 departaments (el 85%).
 - Al curs 2005-06 l'han formalitzat 32 dels 40 departaments (el 80%).
 - Pel que fa al curs 2006-07, hem donat l'opció als departaments per prorrogar el de l'any anterior o per renovar-lo total o parcialment.

Anàlisi de la situació actual: EAP

- De l'acord del curs 2004-05 hi ha dades de 1413 PDIs a temps complet i 579 a temps parcial, que es reparteixen per col·lectius de la manera següent

Temps Complet											
	CUs	TUs	CEUs	TEUs	LECs	COLs	VISs	ATCs	AJDs	Altres	Total
EAP	195	487	117	308	24	48	18	200	10	6	1413
UPC	242	634	127	383	362						1748
%	80,6	76,8	92,1	80,4							80,8

Temps Parcial									
	CUs	TUs	CEUs	TEUs	LECs	COLs	VISs	ATPs	Total
EAP	6	18	1	29	0	0	1	524	579
UPC	7	39	1	39	1			695	782
%	85,7	46,2	100,0	74,4	100			75,4	74,0

Anàlisi de la situació actual: EAP

- De l'acord 2005-06 hi ha dades de 1204 PDIs a temps complet i 587 a temps parcial, que es reparteixen per col·lectius de la manera següent

Temps Complet												
	CUs	TUs	CEUs	TEUs	AJDs	VISs	ATCs	AGRs	LECs	COLs	Altres	Total
Acord	160	393	85	234	37	26	168	6	41	48	6	1204
UPC	241	635	123	377				447				1823
%	66,4	61,9	69,1	62,1				73,0				66,0

Temps Parcial								
	CUs	TUs	CEUs	TEUs	CCs	ATPs	VISs	Total
Acord	4	16	1	17	0	548	1	587
UPC	6	35	1	36	1	839	2	920
%	66,7	45,7	100,0	47,2	0,0	65,3	50,0	63,8

- La UB avalua, de forma voluntària, les activitats **docents** dels seus professors funcionaris d'acord a quatre àmbits:
 1. Un auto-informe: auto-reflexió a partir de les evidències aportades en els següents apartats. Es valora el nivell de argumentació.
 2. Encàrrec de l'activitat docent: 12 crèdits anyals de docència en primer i segon cicle de mitja durant el quinqueni que es poden complementar amb un màxim de 3 crèdits d'altres tasques docents, sempre que s'hagin encarregat pel Departament. Es requereix que aquestes tasques tinguin un informe favorable del cap d'estudis.

3. Aportacions de especial significació relacionades amb el desenvolupament docent i l'actuació professional en l'àmbit de la docència. Es requereixen només dues.
4. La satisfacció dels estudiants.

- Per obtenir una avaluació positiva es requereix una valoració favorable en cadascú dels quatre apartats.
- L'avaluació és efectuada per una comissió d'experts, delegada del Consell de Govern, que és qui pren la decisió final.

Indicador 3: aportacions significatives

- Inclusions:
 - Coordinació d'assignatures, de doctorat,...
 - Posada en marxa de noves assignatures.
 - Disseny i millora de programacions docents.
 - Tutories.
 - Tasques de transició batxillerat-universitat.
 - Creació i millora de material docent.
 - Innovació docent (fora de convocatòria).
 - Projectes AECI.
 - Docència a professorat universitari.
 - Participació en comissions docents.

Indicador 3: aportacions significatives

- Comitès d'avaluació institucional docent
- Participació activa en congressos... de docència.
- Manuals o llibres de text universitaris.
- Premis i distincions docents.
- Exclusions (no exhaustiu):
 - Escoles d'estiu.
 - Postgraus.
 - Traduccions.
 - Tutories de l'assignatura.
 - Recopilació o digitalització de textos.
 - Us de les intranets docents.
 - Publicacions de divulgació...

- La UAB avalua les tasques **docents** del seu PDI d'acord als següents àmbits:
 1. Encàrrec docent (12%).
 2. Valoració de l'activitat docent universitària (55%).
 3. Implicació en la millora de la qualitat docent (15%).
 4. Innovació docent i creació de materials de suport a la docència (12%).
 5. Reconeixement extern de l'activitat docent (6%).

- Els apartats es divideixen en sub-apartats que inclouen tots els aspectes de l'activitat docent de forma exhaustiva.
- A tall d'exemple:
 - L'apartat 2 inclou: informe d'auto-valoració (obligatori), informes de centre i departament i resultats de les enquestes, que proporcionen pesos globals de 25%, 15% i 15% respectivament.
 - Curiosament en l'apartat 3 es reconeixen les assistències a jornades, congressos (docents), etc... de la pròpia àrea de coneixement amb un pes global del 2%.

- En l'apartat 4 es valora amb un 1% (global) si la docència s'imparteix en anglès.
- L'apartat 5 inclou projectes d'innovació docent finançats externament (3%), invitacions per a impartir docència en d'altres universitats (2%) i premis i distincions (1%).

Objectius de l'avaluació

- Pot ser matèria de debat però, per decidir què volem avaluar i com ho fem, hem de plantejar uns objectius concrets de manera que el procés d'avaluació ajudi a assolir-los.
- Exemples de proposta:
 - Aconseguir que el nombre de professors actius en recerca passi del $x\%$ al $y\%$, en un període de n anys.
 - Implicar a persones amb més disponibilitat a dedicar part del seu temps a altres tasques que les que actualment desenvolupa com ara a la millora de la qualitat docent.

El model al que aspirem

- Per al PDI funcionari, els següents criteris:
 1. Estar en possessió d'un **sexenni** viu.
 2. Formar part de l'equip d'un **projecte de recerca** (competitiu?) finançat a través del CTT.
 3. Impartir com a **mínim** 18 crèdits de docència* de matèries troncal, obligatòries o optatives i de doctorat, incloent-hi les descàrregues de gestió.
 4. Disposar d'elements **favorables** d'avaluació de l'activitat docent (enquestes, informes,...).

* 1 crèdit=10 hores lectives.

Proposta d'actuació (1)

- Vincular l'avaluació favorable a la consecució d'uns objectius quantificables.
 - Si el professor compleix **tots** els criteris anteriorment citats:
 - La seva Capacitat Lectiva Potencial (CLP) serà de 18 crèdits com a **màxim**. Si el professor supera aquest lílindar el departament **haurà** de reduir la seva CLP a 18 crèdits.
 - El complement autonòmic de docència s'avaluarà d'acord amb aquesta CLP i se li concedirà de forma **pràcticament automàtica** si manté el mateix nivell d'activitat durant tot el període avaluable.
 - **No** haurà de formalitzar l'EAP.

Proposta d'actuació (1)

- Si el professor compleix **tres** dels anteriors criteris:
 - La seva CLP **no** es veurà modificada (24 crèdits).
 - Haurà de sol·licitar el complement autonòmic d'acord a un **procediment simplificat** i la seva sol·licitud serà valorada per una comissió.
 - **No** haurà de formalitzar l'EAP.
- Si el professor només compleix **dos** dels criteris:
 - Haurà de presentar al Director de Departament un **pla d'actuació** i la seva CLP **podrà** ser modificada d'acord amb aquest pla d'actuació.
 - La consecució del complement autonòmic estarà lligada al **grau de compliment dels objectius plantejats**.
 - **Haurà** de formalitzar l'EAP.

Proposta d'actuació (1)

- Si el professor només compleix **un** dels criteris:
 - El departament **haurà** d'adoptar les mesures correctores corresponents.
 - Si no compleix els criteris 3 o el 4 (relatius a docència) el complement autonòmic li serà **denegat** de forma **automàtica**.
 - En cas contrari, es a dir si només compleix un d'aquests criteris, la consecució del complement autonòmic estarà lligada al **grau de compliment dels objectius plantejats**.
 - **Haurà** de formalitzar l'EAP.
- Si el professor no compleix **cap** dels criteris:
 - Es prendran les mesures que l'universitat consideri més adients.

Pla d'actuació

- L'avaluat desfavorablement podrà acollir-se a qualsevol de les tres modalitats següents:
 - A. D'acord amb el Director de Departament i amb el vist-i-plau de l'òrgan col·legiat que el departament determini, l'avaluat **veurà** modificada la seva CLP des d'un **mínim** de 24 crèdits fins un **màxim** de 36 crèdits.
 - B. L'avaluat **podrà** incorporar-se a les tasques d'un grup de recerca de la UPC. En aquest cas, l'avaluat haurà de comptar amb el vist-i-plau de l'Investigador Principal del grup, que haurà d'avaluar ad-itinere els progressos de l'avaluat en el seu **pla de recerca**. Serà preceptiu l'acord del Vice-rector de Recerca i Innovació.

Pla d'actuació

- C. D'acord amb els Directors del seu Centre i Departament d'adscripció, l'avaluat **podrà** incorporar-se a tasques d'innovació o de millora docent (com ara cursos al ICE...), que seran aprovades per l'òrgan col·legiat que el seu Departament determini. Els progressos seran supervisats i s'avaluaran ad-itinere per una comissió mixta en la que estiguin representats de forma paritària el centre i el departament d'adscripció de l'avaluat.

Proposta d'actuació (2)

- Per formar part d'un tribunal d'accés a qualsevol de les categories de PDI (funcionari o contractat):
 - El president de la comissió haurà de complir els **quatre** criteris.
 - La resta dels membres de la comissió hauran, com a mínim, de complir **tres** dels quatre criteris.
- En el cas que a l'àrea de coneixement no existeixin candidats que reuneixin els requisits anteriors es proposaran candidats d'àrees afins i, si això no fos possible, seran designats pel Centre d'adscripció.

- Esperem que aquest sistema alliberi recursos que permetin una distribució més eficient.
- Departament **deficitari o neutre**:
 - S'aportarà contractació addicional, però únicament en el cas que els professors avaluats desfavorablement hagin presentat el pla d'actuació corresponent i el dèficit persisteixi.
 - En el cas de que s'opti per la modalitat B del pla d'actuació, es prioritzarà al grup de recerca en les convocatòries de recerca i la contractació addicional (si s'escau) anirà preferentment al grup receptor.
 - La dotació addicional rebuda no serà considerada com a permanent.

- Departament **excedentari**:
 - Com fins ara, en cap cas hi haurà nova contractació.
 - S'amortitzaran places d'Associat a Temps Parcial.
 - Si els professors avaluats negativament **no presenten un pla d'actuació**:
 - No es cobriran baixes ni jubilacions...
 - No es renovaran places de ajudants...
 - D'altres?

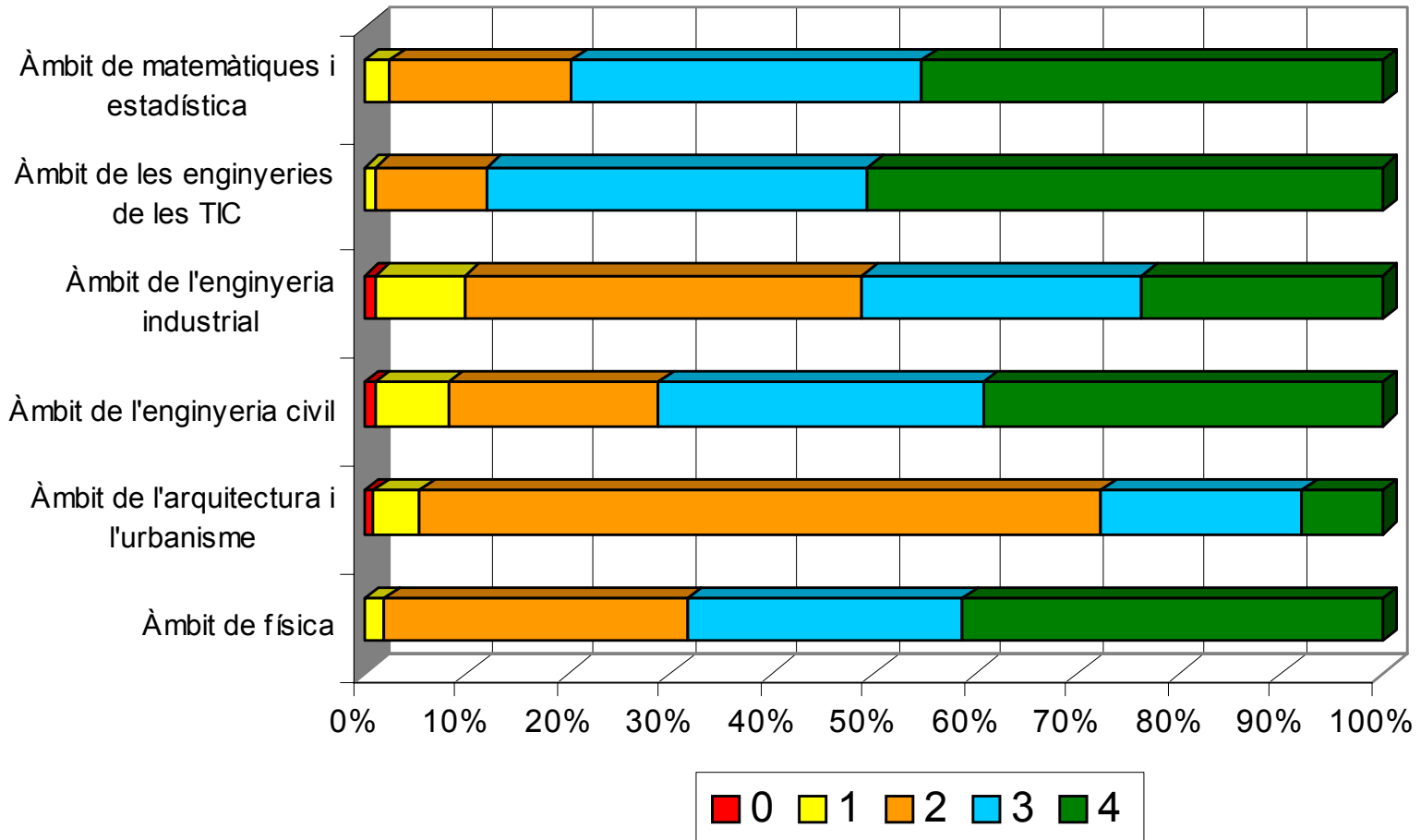
Aplicació del model

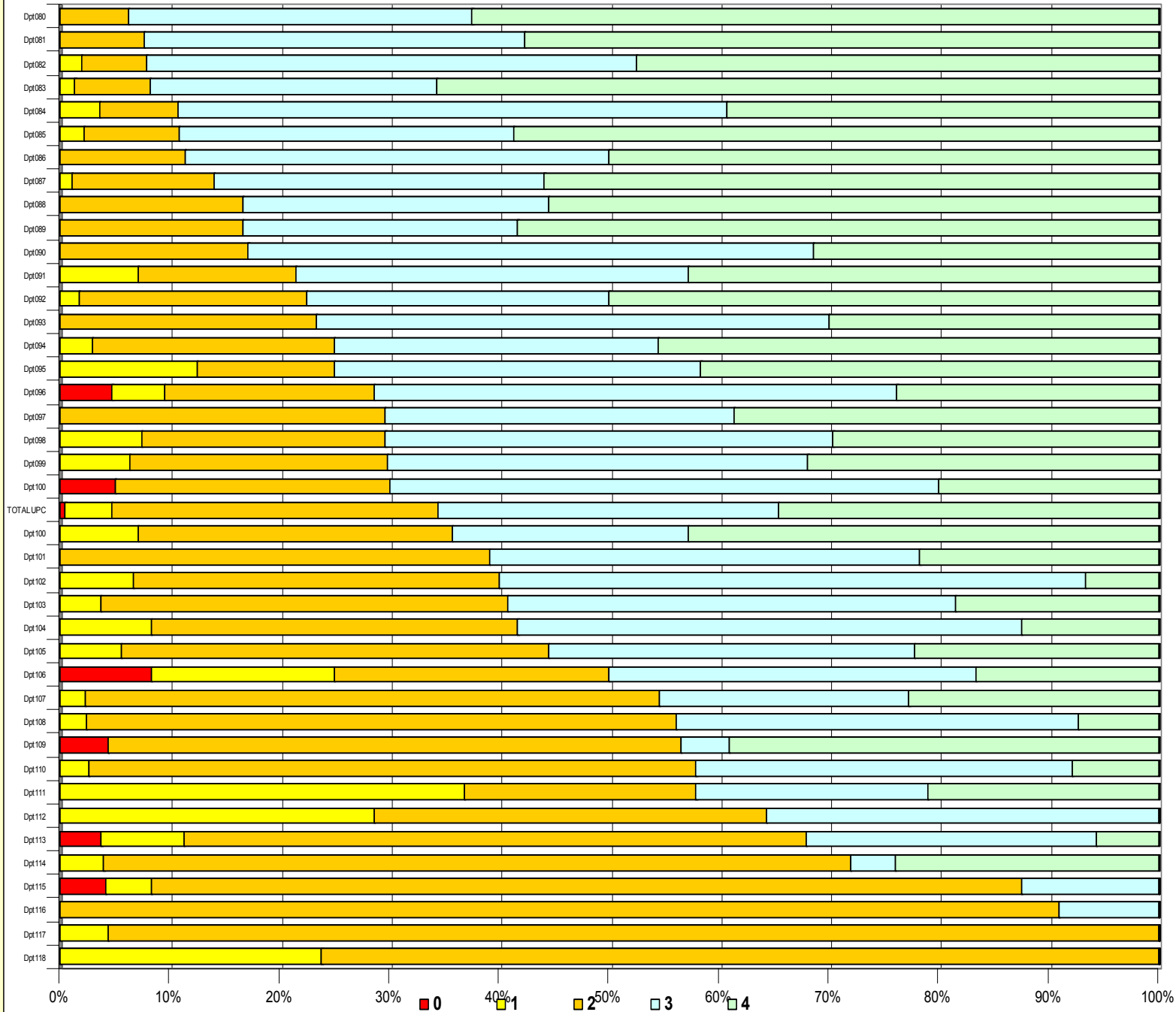
Àrea UPC	% PDI Sexeni Viu	% PDI Enq. Positives	% PDI total AD > 75% CLE	% PDI Proj. Invest. Competitiu	% PDI NO enquestat	% PDI NO AAD	Total PDI Àrea
Àmbit de física	50,0%	96,5%	96,6%	67,6%	2,7%	0,7%	148
Àmbit de l'arquitectura i l'urbanisme	16,1%	98,6%	94,0%	21,7%	0,9%	0,5%	217
Àmbit de l'enginyeria civil	47,4%	97,8%	90,6%	71,1%	5,2%	1,0%	97
Àmbit de l'enginyeria industrial	30,5%	97,4%	94,0%	50,5%	6,7%	2,4%	374
Àmbit de les enginyeries de les TIC	58,0%	96,5%	97,3%	87,8%	2,1%	0,0%	376
Àmbit de matemàtiques i estadística	50,7%	98,5%	95,5%	79,1%	1,0%	0,5%	201
Total	41,7%	97,4%	95,1%	63,3%	3,3%	0,9%	1.413

Aplicació del model

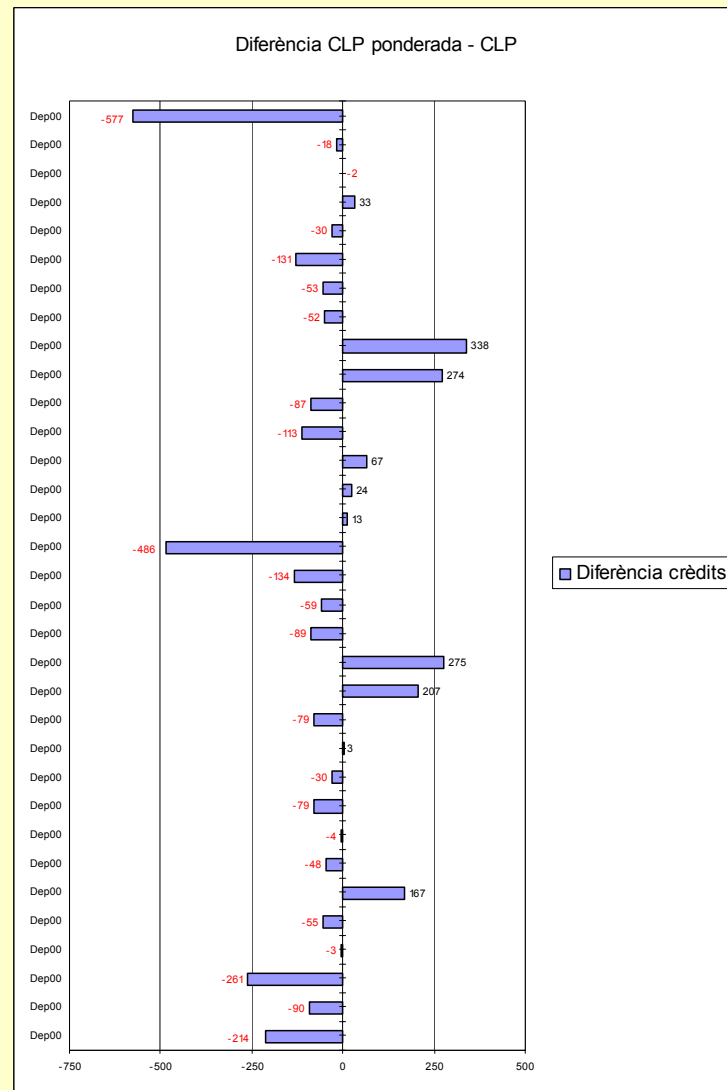
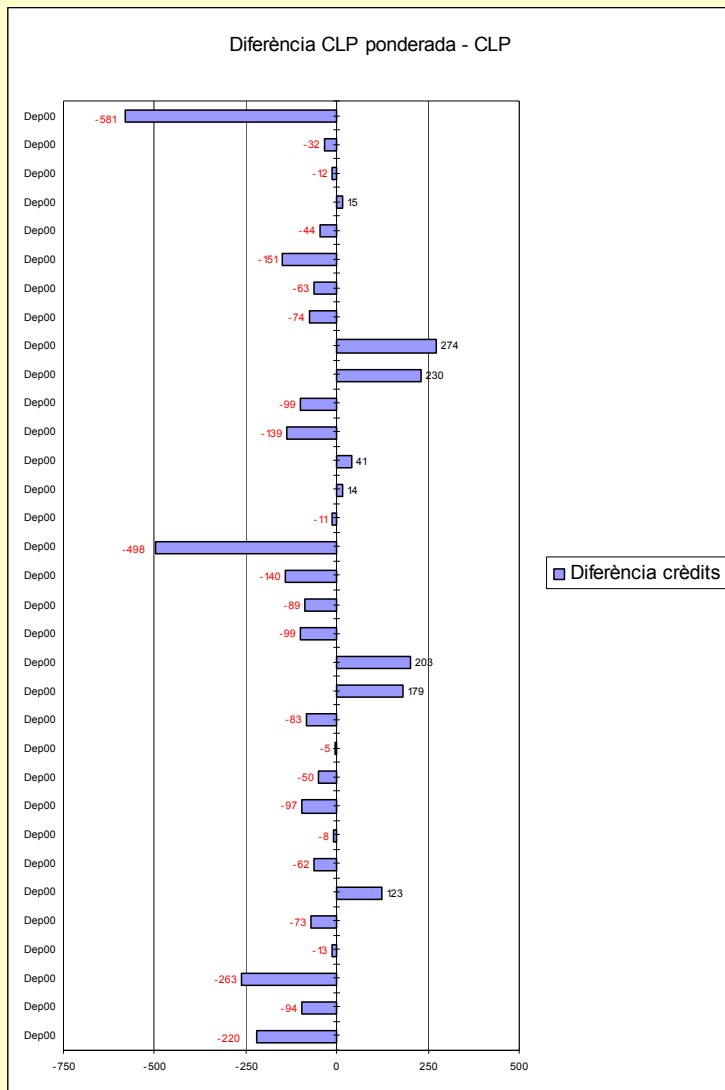
Àrea UPC	Total PDI Àrea	Cap	1 Criteri	2 Criteris	3 Criteris	4 Criteris
Àmbit de física	148	0,0%	2,0%	29,7%	27,0%	41,2%
Àmbit de l'arquitectura i l'urbanisme	217	0,9%	4,6%	66,8%	19,8%	7,8%
Àmbit de l'enginyeria civil	97	1,0%	7,2%	20,6%	32,0%	39,2%
Àmbit de l'enginyeria industrial	374	1,1%	8,8%	39,0%	27,5%	23,5%
Àmbit de les enginyeries de les TIC	376	0,0%	1,1%	10,9%	37,5%	50,5%
Àmbit de matemàtiques i estadística	201	0,0%	2,5%	17,9%	34,3%	45,3%
Total	1.413	0,5%	4,4%	30,6%	30,2%	34,3%

Resultats agregats





Resultados del modelo



Disposicions addicionals

- En cap cas i sota cap concepte, un professor que compleixi els quatre indicadors podrà tenir una dedicació a la docència inferior a **x** crèdits, llevat de casos excepcionals degudament justificats.
- Si el departament és deficitari una vegada aplicades les descàrregues docents als professors que compleixen els quatre indicadors i, a més a més, necessita dotacions addicionals com a conseqüència de que els professors que precisen d'un Pla d'Actuació s'acullen a les modalitats **B** i **C**, l'òrgan col·legiat que el Departament determini haurà **d'avaluar la viabilitat** dels plans d'actuació i les possibles dotacions addicionals s'hauran de negociar amb el Vice-rectorat de Personal Acadèmic.

Disposicions addicionals

- Creació d'una comissió **interna** per a les àrees de l'àmbit de **l'Arquitectura i l'Urbanisme**, formada per professionals de reconegut prestigi, que certifiqui l'equivalent a un sexenni viu.
- El Comissionat per a la Planificació i l'Avaluació farà les oportunes gestions davant de la **CNAI** per gestionar el reconeixement equivalent al sexenni.
- El present model implica que els departaments hauran de comunicar anyalment la CLP de cadascun dels seus professors, el qual determinarà si son excedentaris o deficitaris.

Disposicions addicionals

- La raó de l'Encàrrec Docent assignat pels Centres Docents i la Capacitat Lectiva Efectiva (descomptant els càrrecs i d'altres situacions similars com ara els sabàtics,...) d'un departament determinarà quan es deficitari o excedentari.
- Es tindrà en compte un marge d'un $x\%$, en concepte d'imprevistos.
- Període transitori de x anys?
- Situació dels diplomats?
- Situació dels TEUs no doctors?
- Situació dels professors de una certa edat?